

Publikacja została zrealizowana przy wsparciu finansowym Komisji Europejskiej. Publikacja odzwierciedla jedynie stanowisko jej autorów i Komisja Europejska oraz Narodowa Agencja Programu Erasmus+ nie ponoszą odpowiedzialności za jej zawartość merytoryczną.

RAPORT PREZENTUJĄCY WYNIKI ANALIZY ANKIET EWALUACYJNYCH PROJEKTU PREFCONSTRUCTION

Raport prezentuje wyniki analizy ankiet ewaluacyjnych uczestników biorących udział w *Projekcie Prefconstruction*. Ewaluacja projektu miała charakter ciągły i kilkietapowy. Zakres terminowy to 24 miesiące realizacji projektu. Badaniami zostali objęci wszyscy beneficjenci projektu, w tym 9 osób z Litwy, 9 osób z Łotwy oraz 4 osoby z Polski (Białystok, Suwałki, Augustów, Łomża).

W ramach procesu ewaluacji przygotowano narzędzia ewaluacji. Podstawowe narzędzie zastosowane w procesie ewaluacji to formularz ankiety. Badania ankietowe zostały uzupełnione wywiadami pogłębionymi. Wybrane narzędzia ewaluacyjne umożliwiły anonimowe zbadanie dużej grupy respondentów w krótkim czasie

Raport został opracowany w oparciu o opracowane i przeprowadzone cztery ankiety ewaluacyjne.

Zadania wypływające z realizacji poszczególnych ankiet były następujące:

1. ankieta mająca na celu zbadanie potrzeb nauczycieli z kształcenia zawodowego z Litwy, Łotwy i Polski (łącznie 22 osoby). Rezultatem ankiety było określenie sytuacji zastanej uczestników projektu. W wyniku ankiety uzyskana została wiedza na temat tego co już potrafią osoby uczestniczące w projekcie, co ich motywuje do uczestniczenia w projekcie, czego oczekują i jakich umiejętności praktycznych spodziewają się nabyć jako jego beneficjenci.
2. ankieta mająca na celu analizę skuteczności kształcenia za pośrednictwem przygotowanej w ramach projektu platformy zdalnego zdobywania wiedzy (platformy on-line). Na tym etapie istotną informacją było uzyskanie wiedzy na temat jakich

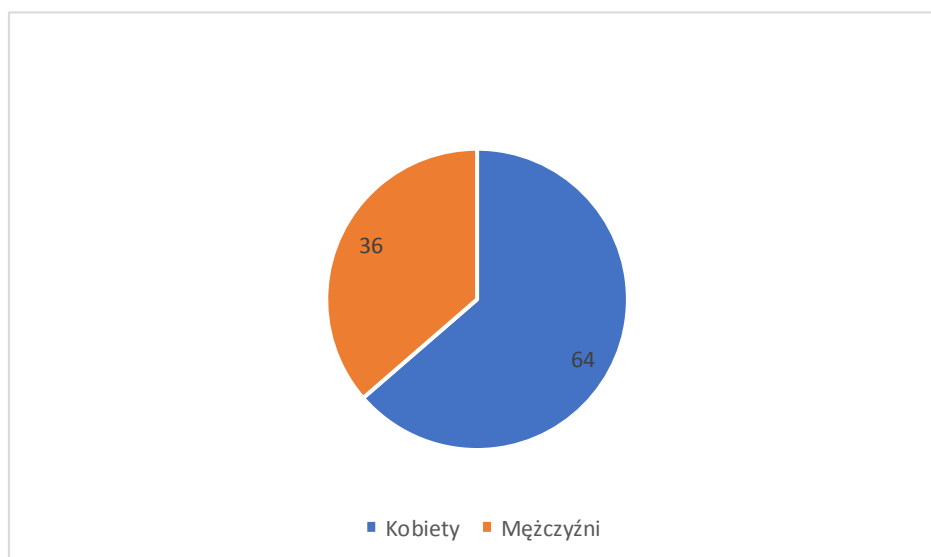
informacji dodatkowych (w tym praktycznych) potrzebują jeszcze uczestnicy projektu oraz w jaki sposób przydała im się wiedza zdobyta w ramach kursu on-line.

3. ankieta mając na celu analizę i ocenę skuteczności zajęć praktycznych, w których uczestniczyli beneficjenci projektu. Jej wynik pokazał poziom satysfakcji uczestników projektu pod względem merytorycznym i organizacyjnym z zrealizowanego kursu.
4. ankieta kończąca proces ewaluacji mająca na celu określenie, czy wiedza, umiejętności i kompetencje społeczne nabyte w trakcie realizacji kursu (zarówno na platformie on-line jak i stacjonarnie) zostały faktycznie wykorzystane w różnej formie w dalszej pracy uczestników projektu.

Grupą uczestników projektu było 22 nauczycieli zawodu z branży budowlanej reprezentujących szkoły zawodowe z północno-wschodniego terenu Polski (Białystok, Augustów, Suwałki, Łomża) oraz nauczyciele przedmiotów zawodowych ze szkół z Litwy i Łotwy. Struktura płci uczestników projektu była następująca (wykres 1.)

Wykres 1.

Struktura płci uczestników projektu



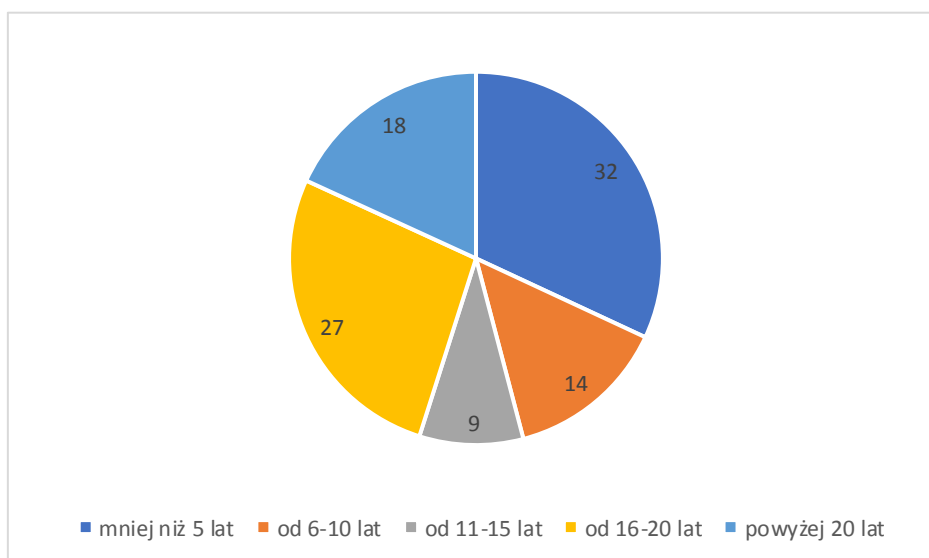
Źródło: opracowanie własne na podstawie przeprowadzonych ankiet.

O możliwości uczestnictwa w projekcie znaczna większość uczestników (21 osób) dowiedziało się od koordynatora projektu. Ponadto 15 osób dowiedziało się od dyrekcji szkoły. Dodatkowymi, i jak widać nieco mniej istotnymi, źródłami informacji o projekcie była strona internetowa szkoły i facebook.

Staż pracy w szkole uczestników projektu miał rozkład względnie równomierny. Dominowały dwie grupy – ze stażem pracy pomiędzy 16 a 20 lat (27% ankietowanych) oraz ze stażem pracy krótszym niż 5 lat (32% uczestników projektu). Szczegółowy rozkład stażu pracy uczestników projektu przedstawia poniższy wykres.

Wykres 2.

Staż pracy ankietowanych (% badanych)



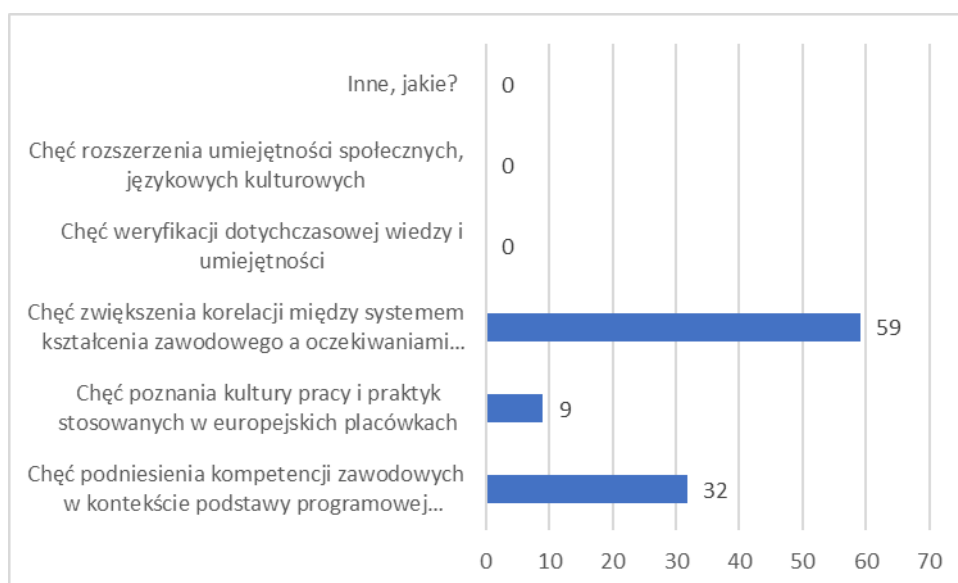
Źródło: opracowanie własne na podstawie przeprowadzonych ankiet.

Wnioski wypływające z pierwszej ankiety mającej na celu zbadanie potrzeb uczestników projektu są następujące. Największą motywacją uczestniczących w Projekcie była chęć zwiększenia korelacji między systemem kształcenia zawodowego a oczekiwaniami pracodawców/przedsiębiorców w stosunku do absolwentów szkół i/lub placówek prowadzących kształcenie zawodowe, (uznało tak 59% badanych). Drugi równie ważny motywator zdaniem ankietowanych to chęć podniesienia kompetencji zawodowych w kontekście podstawy programowej kształcenia w zawodach (odpowiedziało tak 32% badanych) oraz chęć poznania kultury pracy i praktyk stosowanych w europejskich placówkach (uznało tak 9% badanych).

Szczegółowe dane odpowiedzi na pytanie *Co skłoniło Cię do wzięcia udziału w projekcie?* przedstawia poniższy wykres.

Wykres 3.

Co skłoniło Cię do wzięcia udziału w projekcie? (% badanych)

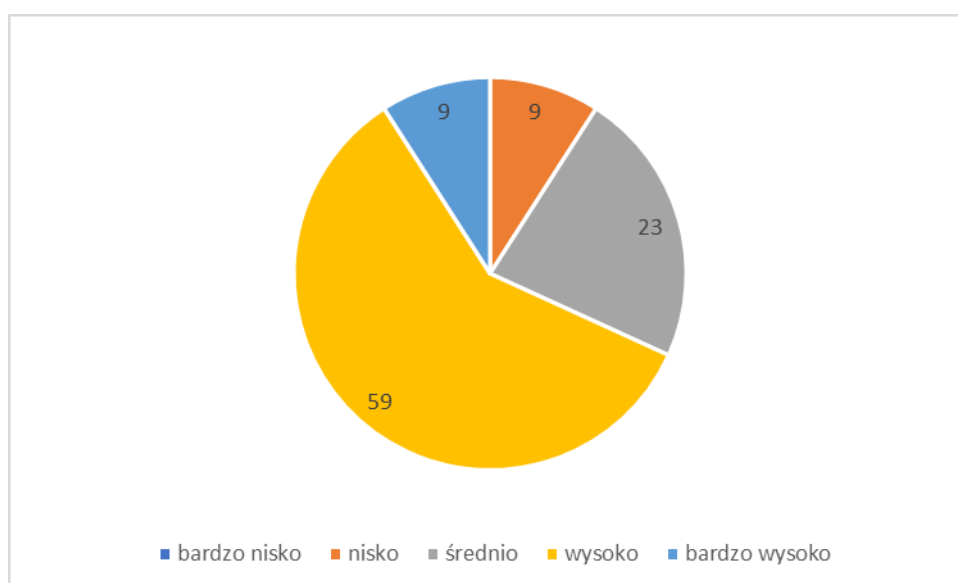


Źródło: opracowanie własne na podstawie przeprowadzonych ankiet.

Na pytanie *Jak dziś PRZED rozpoczęciem szkolenia oceniasz poziom swoich umiejętności zawodowych w ujęciu praktycznym?* wszyscy ankietowani odpowiedzieli, że poziom własnych umiejętności oceniają jako średni lub wysoki. 9% ankietowanych uznało poziom swoich umiejętności zawodowych za bardzo wysoki. Informacja ta świadczy o właściwie dobranej grupie uczestników projektu.

Wykres 4.

Jak dziś PRZED rozpoczęciem szkolenia oceniasz poziom swoich umiejętności zawodowych w ujęciu praktycznym? (% badanych)



Źródło: opracowanie własne na podstawie przeprowadzonych ankiet.

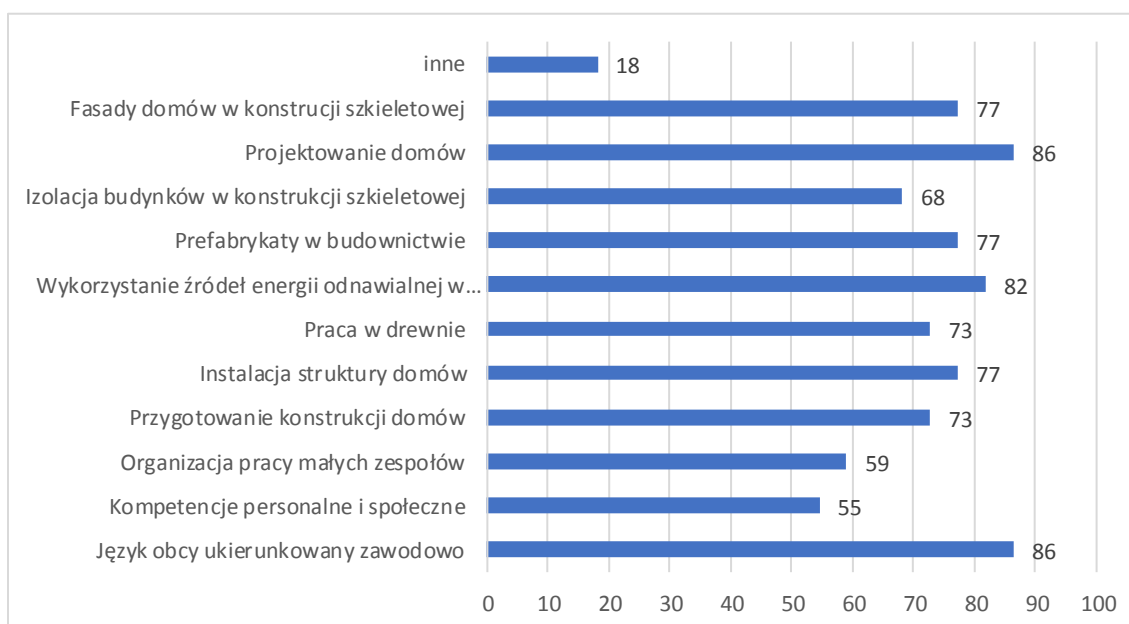
Uczestnicy projektu oczekują, że udział w nim pomoże im przede wszystkim:

- zdobyć praktyczne doświadczenie przydatne w pracy – uważa tak 91% ankietowanych;
- podnieść własne kompetencje zawodowe do kształcenia uczniów (w kontekście zawodowej podstawy programowej) - uważa tak 100% ankietowanych;
- przybliżyć aspekty kultury pracy i praktyk stosowanych w europejskich placówkach - uważa tak 100% ankietowanych;
- powiększyć swoje szanse na rynku pracy - uważa tak 96% ankietowanych;
- zwiększyć korelacje między systemem kształcenia zawodowego a oczekiwaniami pracodawców/przedsiębiorców w stosunku do absolwentów szkół kształcenia zawodowego - uważa tak 96% ankietowanych;
- zweryfikować swoją wiedzę i umiejętności w odniesieniu do przedmiotów zawodowych - uważa tak 96% ankietowanych;
- rozwinąć umiejętności dotyczące pracy w grupie - uważa tak 100% ankietowanych;
- rozszerzyć wiedzę odnośnie innowacyjnych praktyk stosowanych w branży budowlanej - uważa tak 100% ankietowanych.

Na pytanie dotyczące obszarów umiejętności praktycznych, których udoskonalenia oczekują uczestnicy projektu należy zauważyć, że praktycznie wszystkie zaproponowane obszary znalazły wysokie uznanie wśród uczestników projektu. Najważniejsze umiejętności zdaniem ankietowanych to: udoskonalenie zawodowego języka obcego (86% ankietowanych) oraz projektowania domów (86% ankietowanych). Pozostałe wysoko ocenione kwestie to: wykorzystanie źródeł energii odnawialnej w domach typu szkieletowego (82% ankietowanych), fasady domów w konstrukcji szkieletowej, wykorzystywanie prefabrykatów w budownictwie oraz instalacja struktury domów (jako kwestie istotne uznało w każdym przypadku 77% ankietowanych), praca w drewnie i przygotowanie konstrukcji domów (73% ankietowanych). 18% ankietowanych zaznaczyło odpowiedź inne umiejętności praktyczne, lecz nie sprecyzowali jakie.

Szczegółowe zestawienie oczekiwań wobec działań zaplanowanych w ramach projektu przedstawiono na poniższym wykresie.

Umiejętności praktyczne, które zostaną udoskonalone w trakcie projektu (% badanych)



Źródło: opracowanie własne na podstawie przeprowadzonych ankiet.

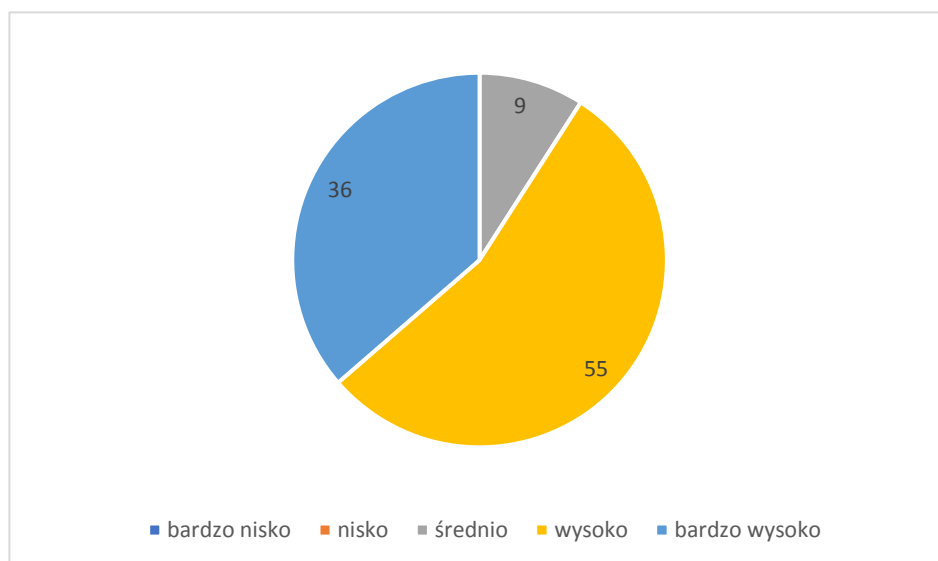
Druga ankieta ewaluacyjna miała na celu analizę skuteczności kształcenia za pośrednictwem przygotowanej w ramach projektu platformy zdalnego zdobywania wiedzy (platformy on-line). Wnioski w ramach tej ankiety są następujące. Na pytanie o ocenę poziomu własnych umiejętności po zakończonym szkoleniu on-line osoby badane udzieliły odpowiedzi przedstawionych na poniższym wykresie.

Generalnie praktycznie wszyscy uczestnicy projektu ocenili poziom swoich umiejętności zawodowych w ujęciu praktycznym wysoko (55% ankietowanych) i bardzo wysoko (36% ankietowanych) co świadczy pozytywnie o poziomie przygotowanych materiałów edukacyjnych w formie szkolenia e-learningowego, jego skuteczności oraz dopasowaniu do grupy odbiorców. Należy podkreślić, że nikt z ankietowanych po zrealizowaniu szkolenia on-line nie ocenił swoich umiejętności na poziomie niskim i bardzo niskim.

Uczestnicy badania potwierdzili to zdanie w odpowiedziach na kolejne pytania, w których również kilkakrotnie podkreślali, że poziom materiałów przygotowanych w ramach kursu online był bardzo wysoki. Materiały te również uczestnicy szkolenia będą wykorzystywali w późniejszej pracy zawodowej z uczniami.

Wykres 6.

Jak dziś PO ZAKOŃCZONYM SZKOLENIU ON-LINE ocenia Pan/Pani poziom swoich umiejętności zawodowych w ujęciu praktycznym? (% badanych)

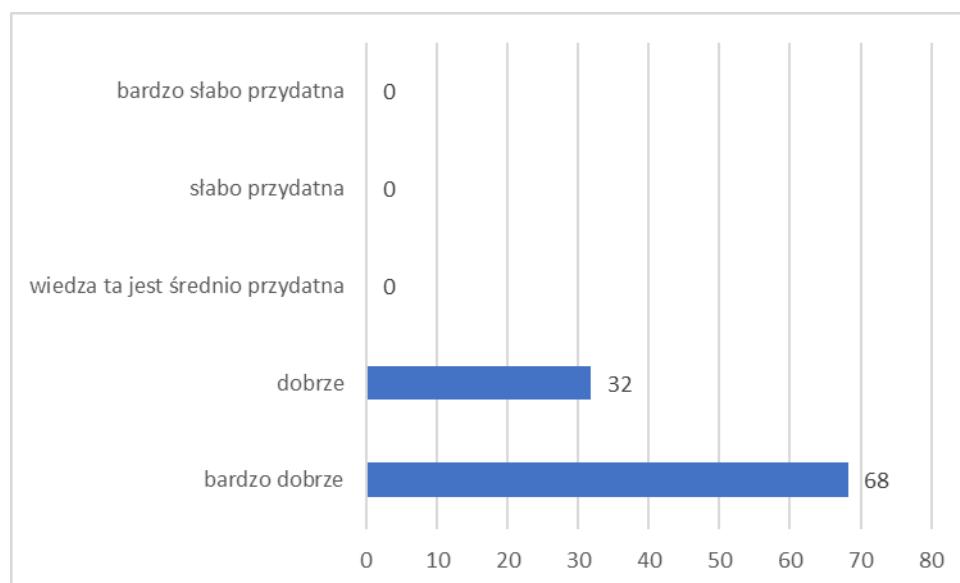


Źródło: opracowanie własne na podstawie przeprowadzonych ankiet.

Potwierdzeniem wyników uzyskanych powyżej była odpowiedź ankietowanych na pytanie, czy kurs zrealizowany w ramach projektu zdalnego zdobywania wiedzy (platformy on-line) spełnił ich oczekiwania. W odpowiedzi 100% nauczycieli odpowiedziało twierdząco.

Wykres 7.

Stopień przydatności wiedzy zdobytej w trakcie kursu on-line (% badanych)



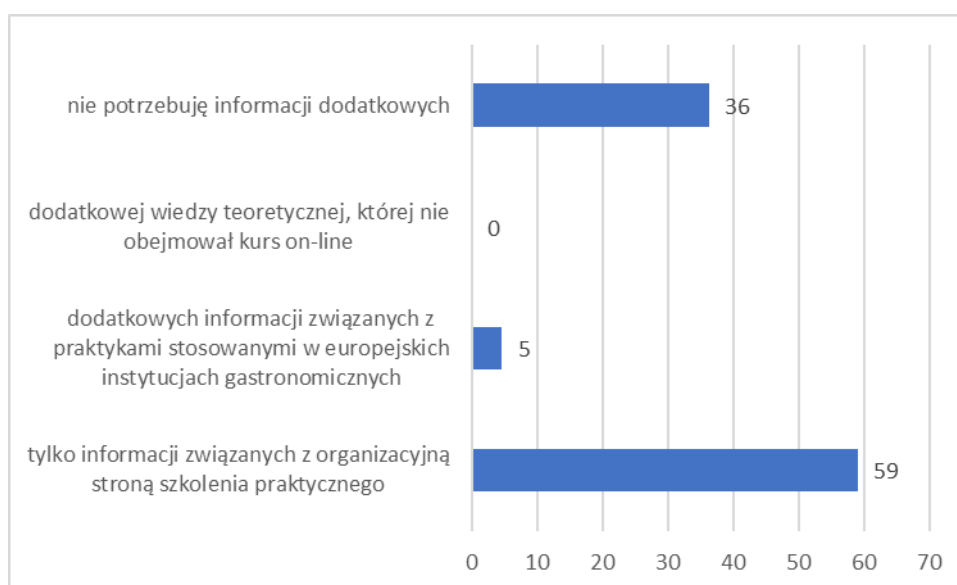
Źródło: opracowanie własne na podstawie przeprowadzonych ankiet.

W kolejnym pytaniu badani musieli określić stopień przydatności wiedzy zdobytej w trakcie kursu on-line. Jak przedstawiono na poniższym wykresie 68% badanych uznało wiedzę za bardzo dobrze przydatną i 32% badanych za dobrze przydatną. Nikt z ankietowanych nie uznał, że wiedza, jaką nabył w trakcie kształcenia zdalnego nie przyda mu się w dalszej pracy zawodowej. Jest to kolejny element potwierdzający raz jeszcze wysoką jakość materiałów zaprezentowanych nauczycielom na platformie on-line.

Najważniejsze zdaniem ankietowanych informacje potrzebne po ukończeniu kursu on-line, a przed rozpoczęciem kształcenia praktycznego to informacje związane z organizacyjną stroną szkolenia praktycznego. Uznało tak 59% ankietowanych. 36% ankietowanych uznało, że nie potrzebuje żadnych dodatkowych informacji po zakończeniu kształcenia zdalnego i przed rozpoczęciem praktyk. Struktura odpowiedzi została przedstawiona na wykresie poniżej.

Wykres 8.

Informacje potrzebne po ukończeniu kursu on-line a przed rozpoczęciem kształcenia praktycznego (% badanych)

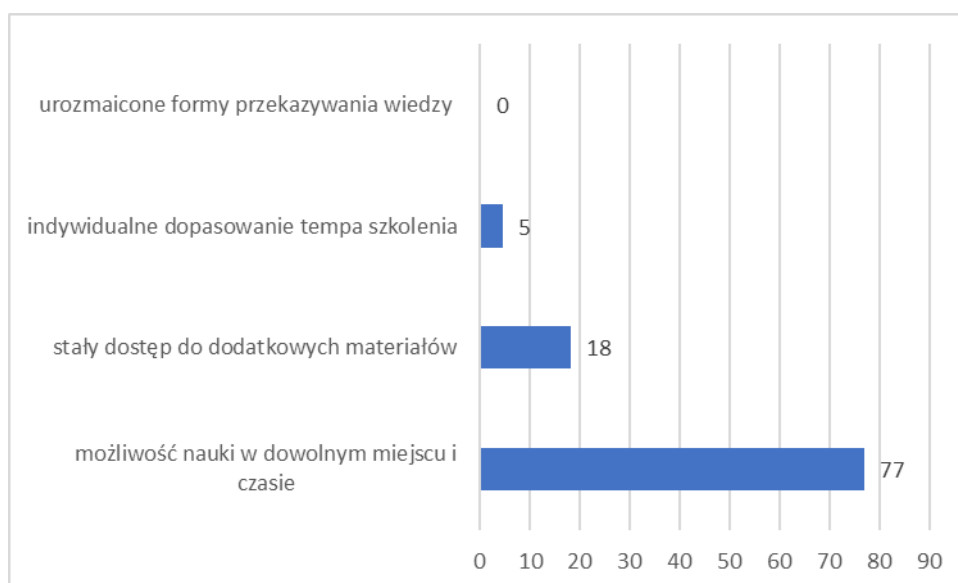


Źródło: opracowanie własne na podstawie przeprowadzonych ankiet.

Jako dominującą zaletę realizowanego kursu uznano możliwość nauki w dowolnym miejscu i czasie. Zgodziło się z tym 77% nauczycieli. Drugą zaletą tej formy kształcenia był stały dostęp do dodatkowych materiałów. Odpowiedzi takiej udzieliło 18% ankietowanych. Jako zaletę uznano również indywidualne dopasowanie tempa szkolenia.

Wykres 9.

Najważniejsza zaleta kursu realizowanego w formie e-learningu (% badanych)

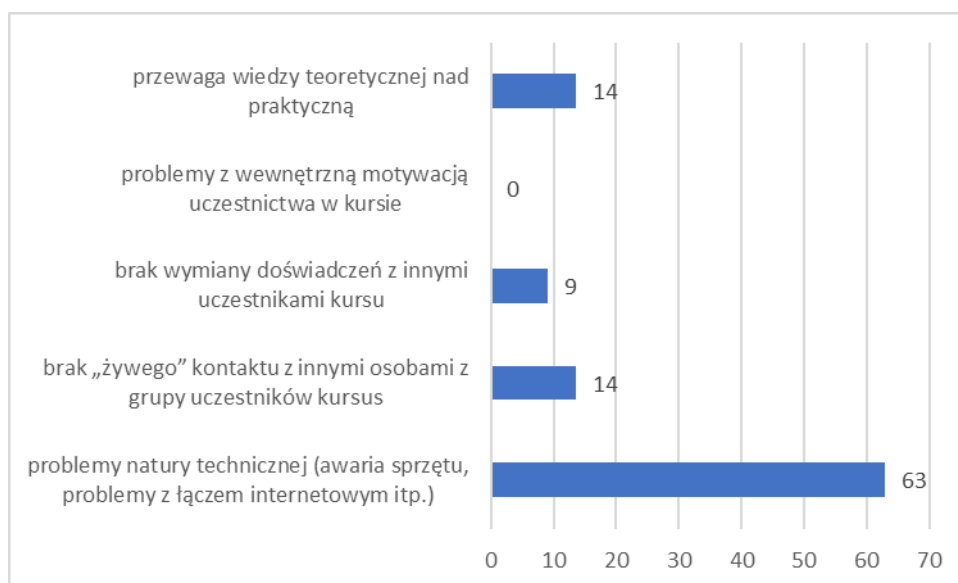


Źródło: opracowanie własne na podstawie przeprowadzonych ankiet.

Kolejny wykres przedstawia najważniejsze bariery, z którymi musieli się zmierzyć uczestnicy projektu realizując kurs w formie on-line.

Wykres 10.

Największa bariera napotkana w ramach realizacji kursu on-line (% badanych)



Źródło: opracowanie własne na podstawie przeprowadzonych ankiet.

Największymi barierami, z którymi zmierzyli się uczestnicy kursu były problemy natury technicznej (awaria sprzętu, problemy z łączem internetowym itp.). Odpowiedziało tak 63%

ankietowanych. Kolejne problemy, z którymi zmierzyli się uczestnicy projektu to brak „żywego” kontaktu z innymi osobami z grupy uczestników kursu oraz przewaga wiedzy teoretycznej nad praktyczną. W obu przypadkach uznało tak 14% ankietowanych. Niewielkiej grupie uczestników (9% ankietowanych) doskwierał brak możliwości wymiany doświadczeń z innymi uczestnikami kursu. Strukturę udzielonych odpowiedzi przedstawia poniższy wykres.

Ostatnie pytanie ankiety numer 2 dotyczyło oczekiwań uczestników kursu co do szkolenia praktycznego zaplanowanego na 20-27 styczeń 2020. Wszystkie zaproponowane aspekty szkolenia praktycznego zostały uznane przez uczestników szkolenia za ważne i bardzo ważne. To istotne, bo świadczy o faktycznym zainteresowaniu uczestników szkoleniem praktycznym i dużych oczekiwaniach co do ich efektów.

Nauczyciele w szczególności od szkolenia praktycznego w oczekiwali:

- podniesienia kompetencji zawodowych (100% badanych);
- pogłębienie wiedzy odnośnie innowacyjnych praktyk stosowanych w branży budowlanej (100% badanych);
- praktycznego zweryfikowania wiedzy nabytej w trakcie kursu on-line (100% badanych);
- zdobycie dodatkowych umiejętności praktycznych odnośnie innowacyjnych praktyk stosowanych w branży budowlanej (100% badanych);
- zapoznanie się z aspektami kultury pracy i praktyk stosowanych w europejskich placówkach (100% badanych);
- nabycie praktycznego doświadczenia w instytucji zagranicznej (100% badanych);

Trzeci etap ewaluacji to ocena szkolenia praktycznego zrealizowanego w dniach 20-27 stycznia w Białymstoku. Ankieta numer 3 miała na celu analizę i ocenę skuteczności zajęć praktycznych. Jej celem było pokazanie stopnia usatysfakcjonowania uczestników projektu pod względem merytorycznym i organizacyjnym z odbytego szkolenia praktycznego

W odpowiedziach na pytanie o ocenę poziomu umiejętności po zakończonym szkoleniu praktycznym widać, iż następuje ciągły progres umiejętności zawodowych uczestników projektu. W szczególności jest to wyraźnie pokazane w opiniach nauczycieli po zakończonym szkoleniu.

Tabela 1.

Ocena poziomu umiejętności zawodowych przed i po szkoleniu praktycznym (% badanych)

Ocena poziomu umiejętności	Przed szkoleniem	Po szkoleniu
Bardzo nisko	0	0
Niski	9	0
Średnio	23	14
Wysoko	59	59
Bardzo wysoko	9	27

Źródło: opracowanie własne na podstawie przeprowadzonych ankiet.

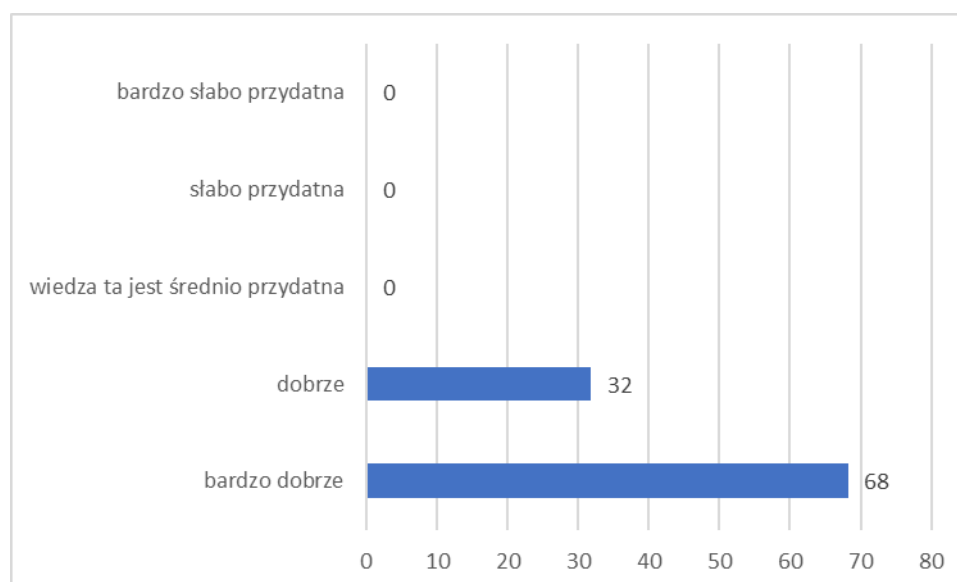
Po zakończonym szkoleniu w m. in. w firmie Danwood nauczyciele ocenili poziom swoich umiejętności jako wysoki (59% badanych) i bardzo wysoki (27% badanych). Tylko 14% ankietowanych oceniło swoje umiejętności na poziomie średnim.

Wszyscy uczestnicy projektu uznali, że zajęcia praktyczne w ramach projektu spełniły ich oczekiwania (100% odpowiedzi twierdzących).

Na pytanie o ocenę stopnia przydatności wiedzy zdobytej w trakcie zajęć praktycznych przez uczestników projektu uzyskano następującą strukturę odpowiedzi.

Wykres 11.

Ocena stopnia przydatności wiedzy zdobytej w trakcie zajęć praktycznych (% badanych)



Źródło: opracowanie własne na podstawie przeprowadzonych ankiet.

Wiedzę i umiejętności zdobyte w trakcie kursu oceniono wysoko i bardzo wysoko. Bardzo wysoko przydatność zdobytej wiedzy ocenia 68% uczestników projektu zaś wysoko 32%.

Na pytanie *Czy jest Pan/Pani usatysfakcjonowany(a) z organizacji szkolenia praktycznego?* 100% ankietowanych nauczycieli odpowiedziało twierdząco. Potwierdzeniem wysokiego poziomu zadowolenia uczestników projektu jest odpowiedź na kolejne pytanie *Czy jest Pan/Pani usatysfakcjonowany(a) z merytorycznych zagadnień poruszanych w trakcie szkolenia praktycznego?*. Również w tym przypadku 100% ankietowanych odpowiedziało, że jest zadowolonych z merytorycznej strony szkolenia. Na tym przykładzie widać wyraźnie jak bardzo fakt stałego doskonalenia i nabywania nowej wiedzy i umiejętności jest ważny w zawodzie nauczyciela.

Po analizie szczegółowej poszczególnych aspektów odbytego szkolenia należy stwierdzić, że poziom zadowolenia z zakwaterowania, wyżywienia, transportu i opieki koordynatora projektu był bardzo wysoki. Najwyżej uczestnicy szkolenia ocenili opiekę koordynatora projektu (100% bardzo zadowolonych uczestników projektu), transport (91% bardzo zadowolonych uczestników projektu) i zakwaterowanie (82% bardzo zadowolonych uczestników projektu). Najniżej ocenione zostało wyżywienie (32% bardzo zadowolonych uczestników projektu). Niski poziom zadowolenia z wyżywienia może wynikać z różnic w przyzwyczajeniach żywieniowych uczestników projektu. Szczegółowy rozkład uzyskanych wyników w ankiecie ewaluacyjnej przedstawia poniższa tabela.

Tabela 2.

Poziom zadowolenia uczestników projektu z wymienionych niżej elementów organizacyjnych z szkolenia (% badanych)

Zakwaterowanie	
bardzo zadowolony	82
zadowolony	18
średnio zadowolony	0
niezadowolony	0
bardzo niezadowolony	0
Wyżywienie	
bardzo zadowolony	32
zadowolony	45
średnio zadowolony	23
niezadowolony	0
bardzo niezadowolony	0
Transport	
bardzo zadowolony	91

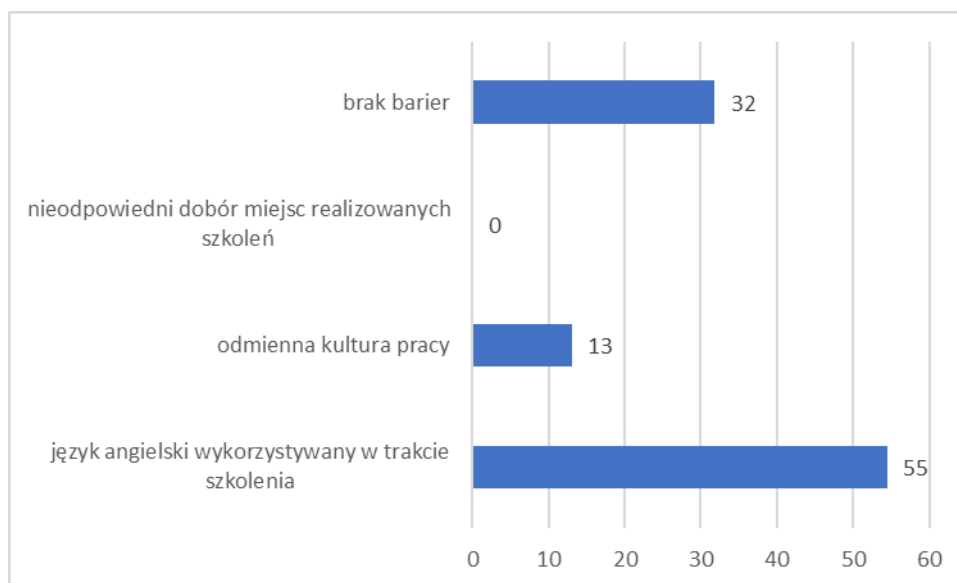
zadowolony	9
średnio zadowolony	0
niezadowolony	0
bardzo niezadowolony	0
Opieka koordynatora projektu	
bardzo zadowolony	100
zadowolony	0
średnio zadowolony	0
niezadowolony	0
bardzo niezadowolony	0

Źródło: opracowanie własne na podstawie przeprowadzonych ankiet.

Ostatnie pytanie dotyczyło barier odbywanych szkoleń praktycznych. Podstawową barierą zdaniem nauczycieli był język angielski wykorzystywany w trakcie szkolenia. Uznało tak 55% ankietowanych nauczycieli. Ponadto 13% nauczycieli, uznało, iż istotną barierą była odmienna kultura pracy. Należy podkreślić, że 32% ankietowanych nie dostrzegło żadnych barier w trakcie realizacji szkolenia.

Wykres 12.

Największa bariera odbywanych szkoleń (% badanych)

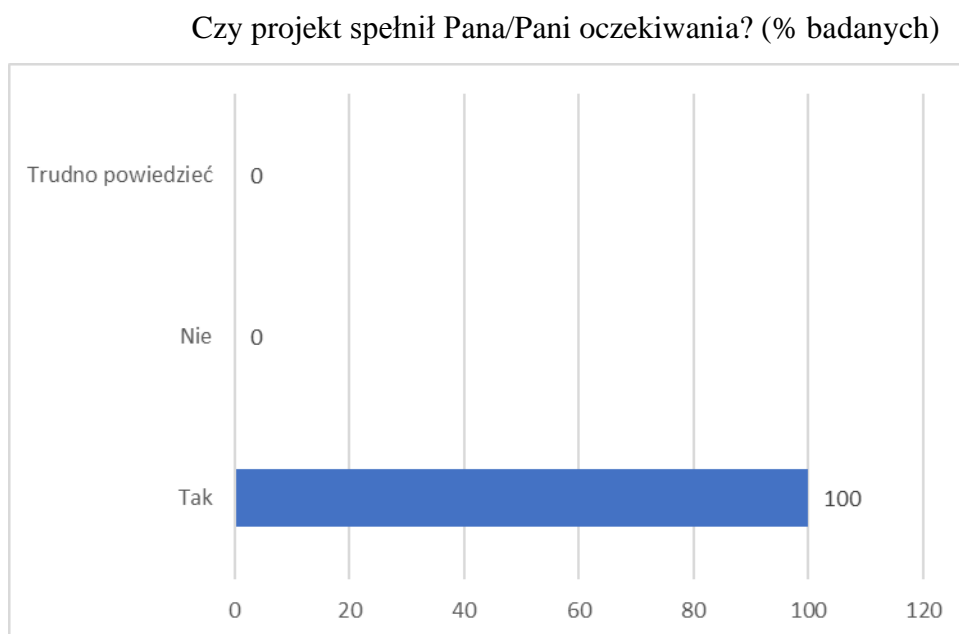


Źródło: opracowanie własne na podstawie przeprowadzonych ankiet.

Ostatnia ankieta ewaluacyjna projektu miała na celu określenie, czy wiedza, umiejętności i kompetencje społeczne nabyte w trakcie realizacji kursu (zarówno na platformie on-line jak i stacjonarnie w Białymstoku) zostały faktycznie wykorzystane w różnej formie w dalszej pracy uczestników projektu. Na pytanie *Czy projekt spełnił Pana/Pani oczekiwania?* wszyscy

ankietowani odpowiedzieli twierdząco. Świadczy to o bardzo dobrym odbiorze projektu przez jego uczestników.

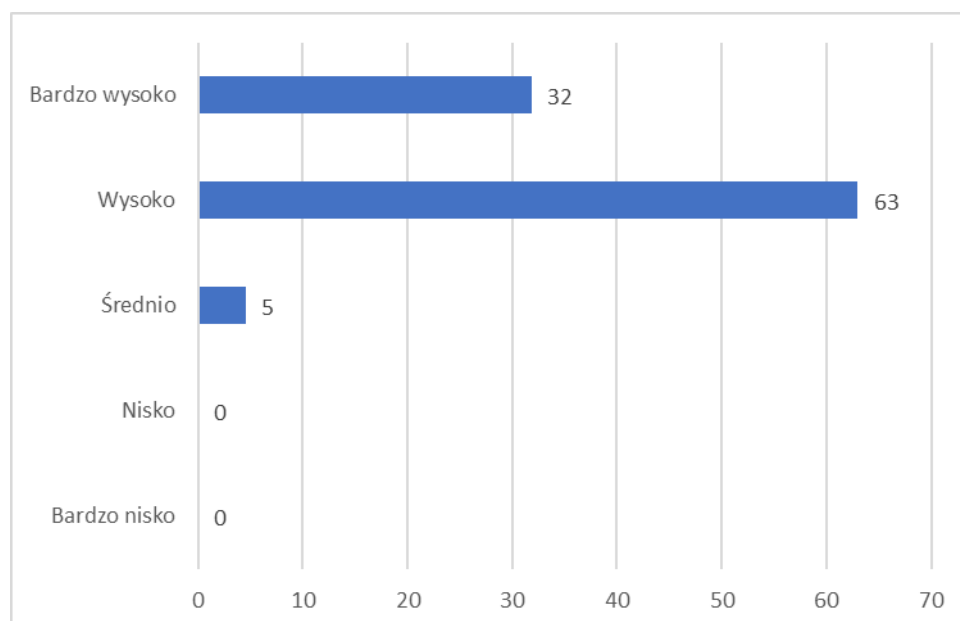
Wykres 13.



Źródło: opracowanie własne na podstawie przeprowadzonych ankiet.

Wykres 14.

Ocena poziomu umiejętności zawodowych w ujęciu praktycznym po zakończonym Projekcie (% badanych)

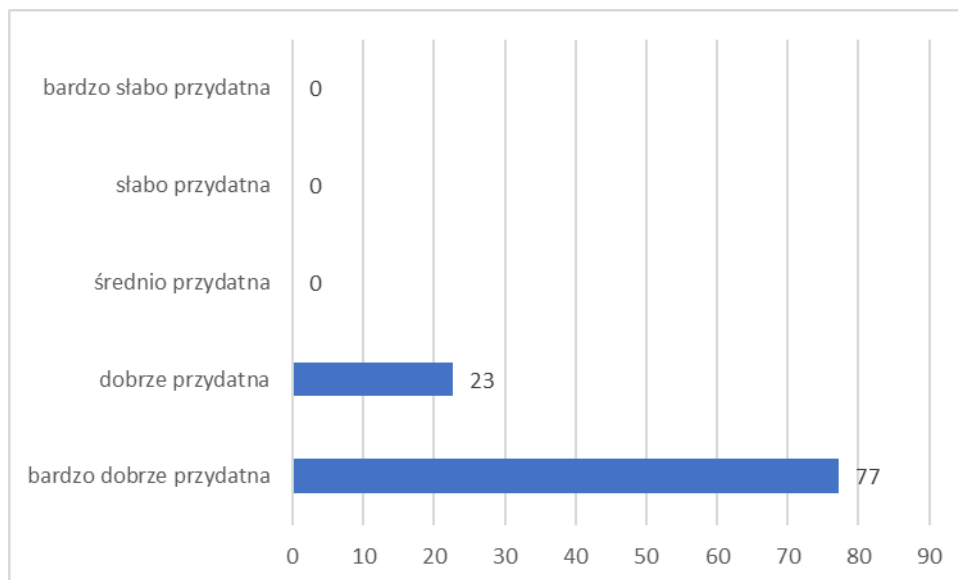


Źródło: opracowanie własne na podstawie przeprowadzonych ankiet.

Po zakończonym Projekcie nauczyciele ocenili poziom swoich umiejętności zawodowych w ujęciu praktycznym wysoko i bardzo wysoko. Jako poziom wysoki oceniło 64% badanych i bardzo wysoki (32% badanych). Tylko 1 osoba oceniła swoje umiejętności w ujęciu praktycznym na poziomie średnim.

Wykres 15.

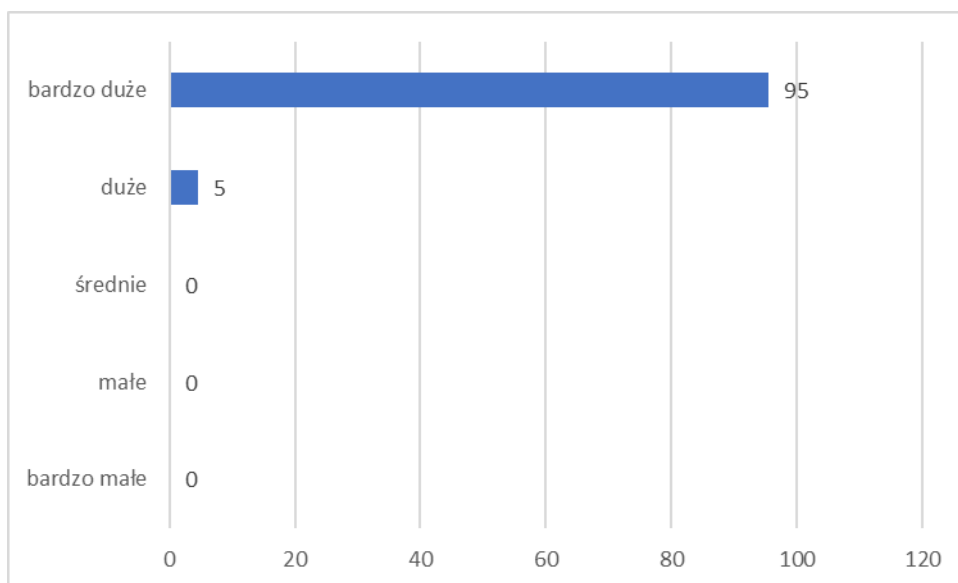
Ocena stopnia przydatności wiedzy zdobytej w trakcie realizacji projektu (% badanych)



Źródło: opracowanie własne na podstawie przeprowadzonych ankiet.

Wykres 17.

Poziom zadowolenia z merytorycznych zagadnień poruszanych w trakcie projektu?
(% badanych)



Źródło: opracowanie własne na podstawie przeprowadzonych ankiet.

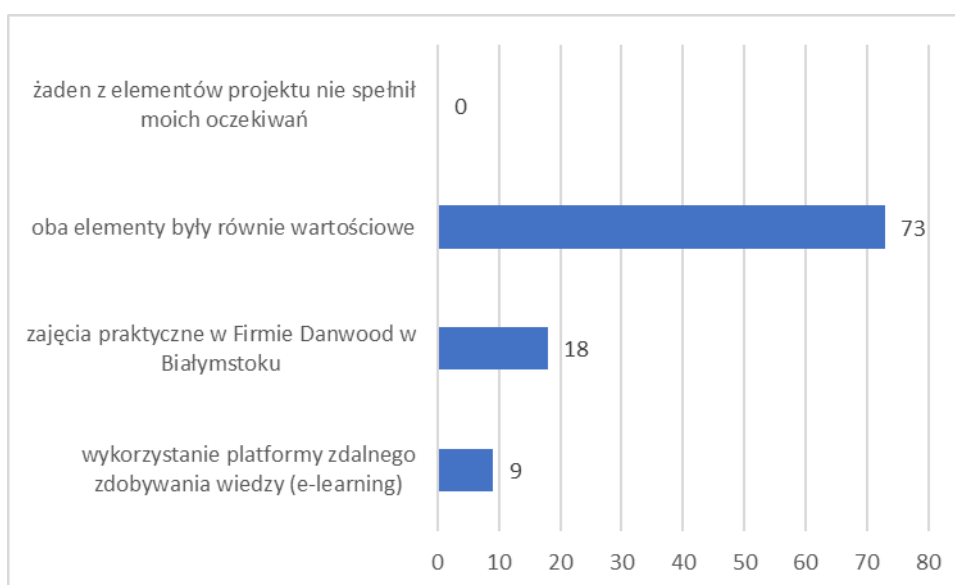
Stopień przydatności zdobytej wiedzy oceniany został przez uczestników projektu bardzo wysoko. 77% uczestników projektu oceniło nabytą wiedzę jako bardzo dobrze przydatną i 23% jako dobrze przydatną w życiu zawodowym.

Na powyższym wykresie przedstawiono poziom zadowolenia uczestników z zagadnień poruszanych w trakcie projektu. Widać wyraźnie, iż poziom zadowolenia z merytorycznej strony projektu jest bardzo duży. Odpowiedziało tak 95% ankietowanych i tylko 5% uznało, że jest on duży. Nikt z uczestników nie określił, że z projektu jest zadowolony średnio lub nie jest zadowolony z jego strony merytorycznej.

Na pytanie *Czy zagadnienia merytoryczne poruszane w trakcie projektu są Panu/Pani już pomocne lub będą pomocne w przyszłości?* twierdząco odpowiedziało 100% uczestników projektu.

Wykres 18.

Który element projektu zdaniem Pana/Pani był szczególnie wartościowy pod kątem nabycia nowych umiejętności praktycznych oraz poszerzenia Państwa wiedzy merytorycznej?
(% badanych)



Źródło: opracowanie własne na podstawie przeprowadzonych ankiet.

Uczestnicy projektu uznali, że oba elementy projektu tzn. zarówno wykorzystanie platformy zdalnego zdobywania wiedzy (platformy e-learningowej) jak i zajęcia praktyczne w Firmie Danwood w Białymstoku były równie wartościowe – odpowiedziało tak 73% badanych. 18% ankietowanych uznało, że bardziej wartościowe były zajęcia praktyczne w Firmie Danwood, zaś 9% wybrało wykorzystanie platformy zdalnego nauczania.

Tabela 5.

Ocena poziomu praktycznego wykorzystania wiedzy, umiejętności i kompetencji społecznych nabytych w trakcie realizacji projektu (% badanych)

Poziom praktycznego wykorzystania wiedzy	
bardzo dobrze	64
dobrze	36
wiedza ta jest średnio przydatna	0
słabo przydatna	0
bardzo słabo przydatna	0
Poziom praktycznego wykorzystania umiejętności	
bardzo dobrze	82
dobrze	18
średnio	0
słabo	0
bardzo słabo	0
Poziom praktycznego wykorzystania kompetencji społecznych	
bardzo dobrze	77
dobrze	23
średnio	0
słabo	0
bardzo słabo	0

Źródło: opracowanie własne na podstawie przeprowadzonych ankiet.

Powyższa tabela przedstawia ocenę poziomu praktycznego wykorzystania wiedzy, umiejętności i kompetencji społecznych nabytych w trakcie realizacji projektu. Jak widać poziom praktycznego wykorzystania wiedzy, umiejętności i kompetencji oceniony został bardzo wysoko. Nikt z ankietowanych nie uznał, że jest on na poziomie średnim, niskim lub wręcz bardzo niskim. Znacznie przeważały odpowiedzi mówiące, że poziom poszczególnych komponentów jest na poziomie bardzo wysokim.

Tabela 6.

Najbardziej wartościowe elementy projektu z punktu widzenia wykorzystania w dalszej pracy (% badanych)

Element projektu	% badanych
możliwość bezpośredniego kontaktu z praktykami z mojej branży	
bardzo ważny	82
ważny	18
średnio ważny	0
mało ważny	0
bardzo mało ważny	0
możliwość poznania praktycznych rozwiązań wykorzystywanych w krajach Unii Europejskiej	
bardzo ważny	82

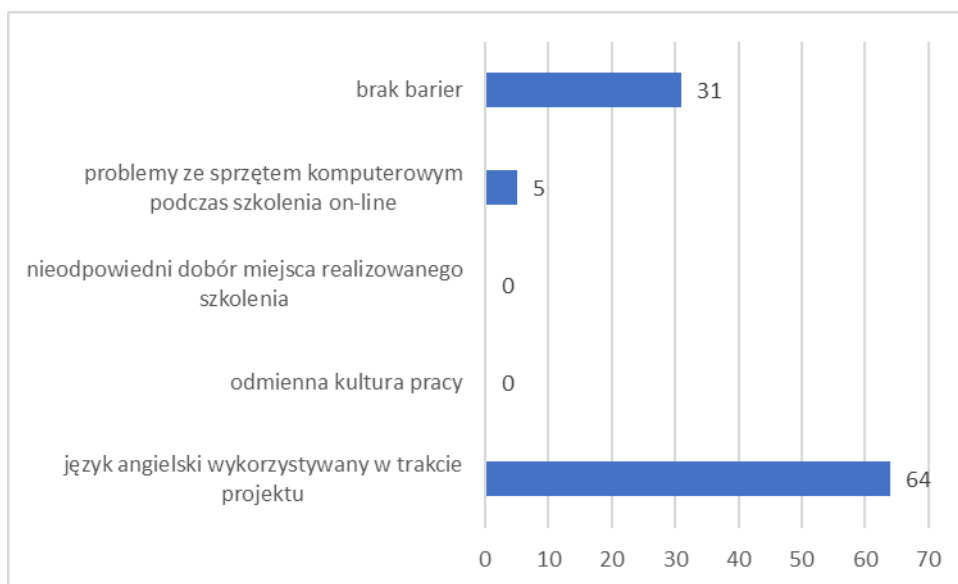
ważny	18
średnio ważny	0
mało ważny	0
bardzo mało ważny	0
możliwość pogłębienia wiedzy odnośnie innowacyjnych praktyk stosowanych w branży budowlanej w ramach budownictwa prefabrykowanego	
bardzo ważny	95
ważny	5
średnio ważny	0
mało ważny	0
bardzo mało ważny	0
możliwość podniesienia kompetencji zawodowych	
bardzo ważny	82
ważny	18
średnio ważny	0
mało ważny	0
bardzo mało ważny	0
możliwość zapoznania się z aspektami kultury pracy i praktyk stosowanych w firmach funkcjonujących na rynku UE	
bardzo ważny	64
ważny	36
średnio ważny	0
mało ważny	0
bardzo mało ważny	0
możliwość poznania innowacyjnych praktyk stosowanych w branży budowlanej	
bardzo ważny	95
ważny	5
średnio ważny	0
mało ważny	0
bardzo mało ważny	0

Źródło: opracowanie własne na podstawie przeprowadzonych ankiet.

Zdaniem nauczycieli najbardziej wartościowe elementy projektu to: możliwość poznania innowacyjnych praktyk stosowanych w branży budowlanej oraz możliwość pogłębienia wiedzy odnośnie innowacyjnych praktyk stosowanych w branży budowlanej w ramach budownictwa prefabrykowanego (po 95% ankietowanych), możliwość bezpośredniego kontaktu z praktykami z mojej branży, możliwość poznania praktycznych rozwiązań wykorzystywanych w krajach Unii Europejskiej, możliwość podniesienia kompetencji zawodowych (po 82% ankietowanych).

Na koniec zapytano ankietowanych o ich zdaniem największą barierę z którą się spotkali podczas realizacji projektu.

Co Pana/Pani zdaniem stanowiło największą barierę realizacji projektu? (% badanych)



Źródło: opracowanie własne na podstawie przeprowadzonych ankiet.

Zdaniem ankietowanych największą barierą w trakcie realizacji projektu był język angielski wykorzystywany w trakcie jego realizacji. Uznało tak 64% ankietowanych. 5% ankietowanych nauczycieli uznało, iż barierą były również problemy ze sprzętem komputerowym podczas szkolenia on-line. Warto podkreślić, iż 31% ankietowanych nauczycieli nie dostrzegło barier realizacji projektu.

W ankiecie ewaluacyjnej projektu poproszono również o podanie ze swojego doświadczenia przykładów praktycznego wykorzystania wiedzy i umiejętności nabytych w trakcie projektu. Przykłady praktycznego wykorzystania wiedzy podane przez nauczycieli to:

- wiedza jest przekazywana młodzieży w formie prezentacji, opisów itp. na zajęciach teoretycznych w pracy zawodowej nauczycieli;
- materiały zamieszczone w ramach kursu on-line (filmy, prezentacje) są wykorzystywane na zajęciach z uczniami;
- wiedza jest wykorzystywana podczas budowy własnego domu;
- wiedza jest wykorzystana do użytku prywatnego (remonty i odnowienia domów, malowanie, tapetowanie itp.);

Generalnie wszyscy uczestnicy projektu podkreślali, że nabytą wiedzę i umiejętności praktyczne wykorzystują zarówno w życiu zawodowym jak i osobistym. W zawodowym przekazując ją uczniom na zajęciach praktycznych, wykorzystując przy tym materiały

zamieszczone na platformie on-line (filmy, prezentacje), zaś w życiu prywatnym budując i remontując własne domy.

Wnioski

Cel realizacji projektu Prefconstruction został osiągnięty. Wnioski z realizacji projektu są następujące:

1. Oczekiwania uczestników projektu co do całości projektu jak i jego merytorycznych zagadnień poruszanych w trakcie realizacji zostały spełnione w 100%;
2. Uczestnicy projektu przed rozpoczęciem jego realizacji uznali jako kluczowe cele: podniesienie własnych kompetencji zawodowych do kształcenia uczniów, rozwinięcie umiejętności dotyczących pracy w grupie, przybliżenie aspektów kultury pracy i praktyk stosowanych w europejskich placówkach oraz zwiększenie korelacji między systemem kształcenia zawodowego a oczekiwaniami pracodawców/przedsiębiorców w stosunku do absolwentów szkół kształcenia zawodowego. Po zakończeniu to właśnie te elementy oceniono jako najbardziej wartościowe elementy projektu z punktu widzenia wykorzystania w dalszej pracy;
3. 95% ankietowanych uznało za najbardziej wartościowe elementy projektu możliwość pogłębienia wiedzy odnośnie innowacyjnych praktyk stosowanych w branży budowlanej w ramach budownictwa prefabrykowanego oraz możliwość poznania innowacyjnych praktyk stosowanych w branży budowlanej. Pozostałe elementy projektu zostały ocenione niewiele niżej co świadczy o bardzo dobrze przygotowanej koncepcji projektu.
4. Bardzo wysoko oceniono poziom merytoryczny szkolenia on-line. Wszyscy uczestnicy projektu po zakończonym szkoleniu on-line ocenili poziom swoich umiejętności zawodowych w ujęciu praktycznym wysoko (55% ankietowanych) i bardzo wysoko (36% ankietowanych) co świadczy pozytywnie o poziomie przygotowanych materiałów edukacyjnych w formie szkolenia e-learningowego, jego skuteczności oraz dopasowaniu do grupy odbiorców.
5. 68% badanych uznało wiedzę jaką nabyli w trakcie kształcenia zdalnego za bardzo dobrze przydatną i 32% badanych za dobrze przydatną. Nikt z

ankietowanych nie uznał, że wiedza, jaką nabył w trakcie kształcenia zdalnego nie przyda mu się w dalszej pracy zawodowej. Jest to kolejny element potwierdzający wysoką jakość materiałów zaprezentowanych nauczycielom na platformie on-line. Kurs on-line jest wykorzystywanych przez nauczycieli do dnia dzisiejszego w pracy zawodowej z uczniami.

6. Największe bariery szkolenia on-line zdaniem 63% uczestników to problemy natury technicznej (awaria sprzętu, problemy z łączem internetowym itp.). Kolejne problemy to brak „żywego” kontaktu z innymi osobami z grupy uczestników kursu oraz przewaga wiedzy teoretycznej nad praktyczną. W obu przypadkach uznało tak 14% ankietowanych.
7. Uczestnicy projektu uznali, że oba elementy tzn. zarówno wykorzystanie platformy zdalnego zdobywania wiedzy (platformy e-learningowej) jak i zajęcia praktyczne w Białymstoku były równie wartościowe – odpowiedziało tak 73% badanych. 18% ankietowanych uznało, że bardziej wartościowe były zajęcia praktyczne w Białymstoku, m.in. w firmie Danwood.
8. Zdaniem ankietowanych największą barierą w trakcie realizacji projektu był język angielski wykorzystywany w trakcie jego realizacji. Uznało tak 64% ankietowanych. 5% ankietowanych nauczycieli uznało, iż barierą były również problemy ze sprzętem komputerowym podczas szkolenia on-line. Warto podkreślić, iż 31% ankietowanych nauczycieli nie dostrzegło barier realizacji projektu.
9. Wszyscy uczestnicy projektu podkreślali, że nabytą wiedzę i umiejętności praktyczne wykorzystują zarówno w życiu zawodowym jak i osobistym. W zawodowym przekazując ją uczniom na zajęciach praktycznych, wykorzystując przy tym materiały zamieszczone na platformie on-line (filmy, prezentacje), zaś w życiu prywatnym budując i remontując własne domy.

Budującym jest fakt, iż wiedza, umiejętności i kompetencje społeczne nabyte w trakcie kursu są w praktyce wykorzystywane przez nauczycieli zarówno w życiu zawodowym w pracy z uczniami szkół zawodowych, jak i osobistym. Niewątpliwie miał na to wpływ wysoki poziom merytoryczny kursu, zarówno materiałów przygotowanych i zaprezentowanych na platformie e-learningowej jak i bogaty zakres zajęć praktycznych. Podsumowując projekt Prefconstruction został oceniony przez jego uczestników bardzo wysoko.

Conclusions

The aims of the Prefconstruction project implementation was achieved. Conclusions from the project implementation are following:

1. Expectations of the project participants as for the whole of the Project as well as the merits issues brought up in the course realization were met in the 100%;
2. Participants before the project beginning recognised as the crucial purposes: raising own professional competence in educating process, developing the abilities concerning the group work, introducing to culture aspects in the work and applied traineeship of European institutions and increasing correlation between the system of the vocational training and expectations of employer/entrepreneurs in the relationship to graduates of the vocational training schools.
3. The 95% of respondents as the most valuable project components accounted: possibility of getting to know innovative practices used in the construction industry and possibility to extending the knowledge about innovative practice used in the construction industry as a part of the construction prefabricate. Remaining project components were assessed not much lower what is concerning that the Project conception was prepared very well.
4. The merits level of the online training was evaluated also very high. All project participants after on-line training assessed the level of their professional skills in the practical perspective high (55% of respondents) and very high (36% of respondents) what is concerning positively about the level of prepared educational materials in the e-learning form, its effectiveness and fitting to the group of participants.
5. 68% of participant recognised the knowledge that they purchased during the on-line course very well useful and 32% participants well useful. Nobody of respondents acknowledged that the knowledge he/she purchased during the on-line course wouldn't help in the further work. It is the next element confirming the high quality of materials introduced for teachers on the on-line platform. The online course is used by teachers until today in the work with pupils at school.
6. The biggest barriers of the on-line training according to 63% of participants was the technical nature problems (equipment failure, problems with the Internet connection etc.). Another problems are the lack of personal contact with the other

participants from the on-line course and also more theoretical than practical knowledge. In both cases it recognised by the 14% of respondents.

7. Participants in the project recognised that both elements i.e. using the on-line platform as well as the practical training in Białystok was equally valuable - this way answered 73% of participants. The 18% of respondents recognised that the practical training in Białystok was much more valuable.
8. According to respondents' the biggest barrier of the course implementation was English language used during the Project. It recognised the 64% of respondents. The 5% of respondents agreed that that problems with the computer hardware had also been a barrier during the on-line training. It is worthwhile to emphasizing that the 31% of teachers didn't recognise barriers of the project implementation.
9. All participants in the project emphasized that they would use the purchased knowledge and practical skills both in the working and personal life. In professional life – during lectures at schools, using materials from the on-line platform (films, presentations, etc.) and in the private life – during renovating their homes.

Very important is the fact that the knowledge, abilities and social competence purchased in the course are using in practice by teachers both in the working life in vocational schools with pupils as well as in personal life. Undoubtedly the high level of the course merits (both of prepared and presented materials on the on-line platform as well as rich scope of the practical training in Białystok) affected this situation. To sum up the Prefconstruction Project was appraised very high by all participants.

This project has been funded with support from the European Commission. This publication reflects the views only of the author, and the Commission cannot be held responsible for any use which may be made of the information contained therein.